

SUMÁRIO EXECUTIVO



Análise de Mercado do Sistema OCB - nº 002 Café – Outubro 2007

Organização das Cooperativas Brasileiras

O MERCADO DE CAFÉ

1. INTRODUÇÃO

O café é um dos produtos mais tradicionais da agricultura brasileira e possui uma relação direta com a evolução da nossa história, pois, através da cultura, foram observados momentos áureos, como também, estado de penúria. A cultura do café ainda apresenta relevante importância na economia nacional, desde o século XVII.

O café continua sendo um grande participante para a balança comercial do Brasil. Muitas localidades são extremamente dependentes desse produto para o desenvolvimento da região e o bom resultado do valor da saca no mercado internacional possui uma relação direta com o nível da renda da população.

2. PRODUÇÃO MUNDIAL

A produção mundial de café está concentrada em países como o Brasil, Vietnã, Colômbia e Indonésia, sendo o Brasil o maior produtor e exportador mundial. A Figura 1 visualiza a produção mundial de café nos países citados.

Historicamente, os países concorrentes do Brasil no mercado internacional apresentam economias fragilizadas e dependentes das receitas cambiais obtidas com o café. Dessa forma, as políticas de contenção na produção que buscaram melhorias nos níveis de preços, lideradas pelo Brasil, apresentaram fracassos, pois, países como o Vietnã adotam a estratégia de desvalorizar a própria moeda para a manutenção das receitas cambiais com a cultura.

SUMÁRIO EXECUTIVO



Análise de Mercado do Sistema OCB - nº 002 Café – Outubro 2007

Organização das Cooperativas Brasileiras

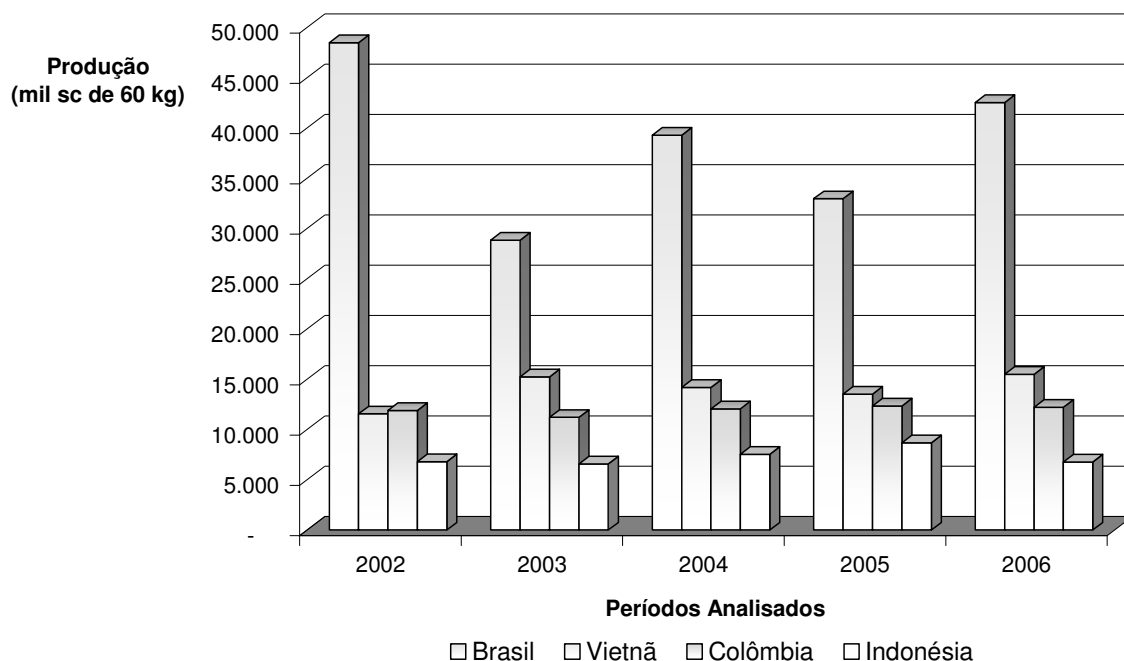


Figura 1. Principais países produtores de café, em mil sacas beneficiadas
Fonte: CONAB (2007)

Em relação aos exportadores e consumidores de café, o Brasil visualiza preponderância em relação aos demais países produtores (Figuras 2 e 3). Em relação ao consumo, é esperado que o Brasil supere os EUA no ano de 2010 na demanda interna, mantidas as atuais taxas de crescimento de consumo.

SUMÁRIO EXECUTIVO



Análise de Mercado do Sistema OCB - nº 002 Café – Outubro 2007

Organização das Cooperativas Brasileiras

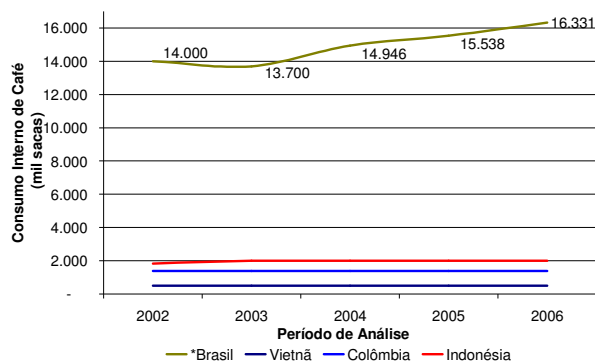


Figura 2. Consumo de café nos principais países produtores

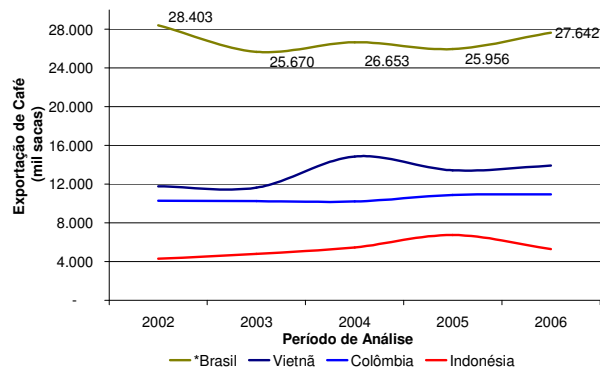


Figura 3. Exportação de café nos principais países produtores

3. O MERCADO DE CAFÉ NO BRASIL

A produção nacional de café está estimada em 32,6 milhões de sacas beneficiadas (CONAB, 2007). Desse total, 69,0% (22,5 milhões de sacas) são de arábica e 31,0% (10,1 milhões de sacas), são de robusta. Comparando-se os dados atuais à safra anterior, que foi de 42,5 milhões de sacas de café beneficiado, verifica-se uma redução de 23,3% (9,9 milhões de sacas). A Tabela 1 apresenta a produção total cafeeira, segundo os estados brasileiros relevantes.

SUMÁRIO EXECUTIVO



Análise de Mercado do Sistema OCB - nº 002 Café – Outubro 2007 **Organização das Cooperativas Brasileiras**

Tabela 1. Parque cafeeiro e a respectiva produção brasileira nos estados produtores, para a safra 2007/08.

UNIDADES DA FEDERAÇÃO / REGIÃO	PARQUE CAFEIEIRO				PRODUÇÃO (Mil sacas beneficiadas)			PRODUTI- VIDADE (Sacas /ha)
	EM FORMAÇÃO		EM PRODUÇÃO		Arábica	Robusta	TOTAL	
	ÁREA (ha)	CAFEIROS (Mil covas)	ÁREA (ha)	CAFEIROS (Mil covas)				
Minas Gerais	128.043,0	460.261,0	1.014.993,0	3.122.634,0	14.753,2	36,0	14.789,2	14,57
Sul e Centro-Oeste	73.336,0	256.676,0	505.256,0	1.515.768,0	6.302,0		6.302,0	12,47
Cerrado - Triângulo, Alto Paranaíba e Noroeste	24.221,0	96.683,0	155.310,0	543.585,0	3.038,1		3.038,1	19,56
Zona da Mata - Jequitinhonha, Mucuri, Rio Doce, Central e Norte	30.486,0	106.702,0	354.427,0	1.063.291,0	5.413,1	36,0	5.449,1	15,37
Espírito Santo	22.187,0	70.499,0	466.620,0	1.054.897,0	2.023,0	7.517,0	9.540,0	20,44
São Paulo	18.533,0	67.376,0	145.767,0	392.831,0	2.299,0	0,0	2.299,0	15,77
Paraná	7.300,0	38.900,0	99.400,0	334.900,0	1.740,0	0,0	1.740,0	17,51
Bahia	3.762,3	3.849,0	94.990,1	251.554,4	1.318,6	508,3	1.826,9	19,23
Rondônia	4.570,0	8.765,0	158.630,0	283.313,2	0,0	1.345,6	1.345,6	8,48
Mato Grosso	1.348,0	3.235,0	16.222,0	38.933,0	13,0	160,0	173,0	10,66
Pará	1.288,0	4.508,0	22.265,0	53.436,0	0,0	277,0	277,0	12,44
Rio de Janeiro	260,0	1.200,0	14.048,0	26.540,0	212,0	9,0	221,0	15,73
Outros	1.073,0	2.575,0	26.243,0	62.983,0	165,0	248,0	413,0	15,74
BRASIL	188.364,3	661.168,0	2.059.178,1	5.622.011,6	22.523,8	10.100,9	32.624,7	15,84

Fonte: MAPA/SPAIE (2007); CONAB (2007)

A área cultivada com café é de 2,2 milhões de hectares. Desse total, 91,6%, (2,1 milhões de hectares) estão em produção e os 8,4% (0,2 milhões de hectares) restantes estão em formação.

A cultura apresentou retração na produção esperada, ao longo dos levantamentos realizados (Tabela 2).

SUMÁRIO EXECUTIVO



Análise de Mercado do Sistema OCB - nº 002 Café – Outubro 2007 **Organização das Cooperativas Brasileiras**

Tabela 2. Comparativo de levantamentos realizados na análise da produção de café beneficiado, para a safra 2007/08.

UF/ REGIÃO	PRODUÇÃO (Mil sacas beneficiadas)						VARIACÃO % (b) / (a)
	2ª Estimativa			3ª Estimativa			
	Arábica	Robusta	TOTAL (a)	Arábica	Robusta	TOTAL (b)	
Minas Gerais	14.341	31	14.372	14.753	36	14.789	2,9
Sul e Centro-Oeste	6.443		6.443	6.302	-	6.302	-2,2
Cerrado - Triângulo, Alto Paranaíba e Noroeste	3.007		3.007	3.038	-	3.038	1,0
Zona da Mata - Jequitinhonha, Mucuri, Rio Doce, Central e Norte	4.891	31	4.922	5.413	36	5.449	10,7
Espírito Santo	1.600	7.062	8.662	2.023	7.517	9.540	10,1
São Paulo	2.580		2.580	2.299	-	2.299	-10,9
Paraná	1.855		1.855	1.740	-	1.740	-6,2
Bahia	1.516	512	2.028	1.319	508	1.827	-9,9
Rondônia		1.443	1.443	-	1.346	1.346	-6,7
Outros	396	729	1.125	390	694	1.084	-3,6
BRASIL	22.288	9.777	32.065	22.524	10.101	32.625	1,7

Fonte: MAPA /SPAEE (2007); CONAB (2007)

A referida redução na produção se deve, principalmente, à bianualidade negativa da cultura, à estiagem ocorrida entre março e setembro que afetou a floração das lavouras e ao excesso de chuvas nos meses de dezembro 2006 e janeiro de 2007 nas principais regiões produtoras, que propiciou o aparecimento de pragas e doenças e prejudicou o combate às mesmas.

Em relação à importância econômica da cultura, o Brasil representa 36,0% do comércio internacional de café verde, com um total de US\$3,3 bilhões na receita cambial do País. A análise das exportações brasileiras de café, de acordo com os países de destino, no período de janeiro a setembro de 2007, é mostrada na Tabela 3.

SUMÁRIO EXECUTIVO



Análise de Mercado do Sistema OCB - nº 002 Café – Outubro 2007

Organização das Cooperativas Brasileiras

Tabela 3. Exportações brasileiras de café verde, principais países, volumes e valores negociados.

PAÍSES	Jan a Set/07			Variação Relativa (%) em relação à		
	Valor	Quant.	Preço Médio	Jan-Set/06		
	US\$ MIL	t	US\$/t	Valor	Quant.	Preço Médio
ALEMANHA	472.282,00	213.011,00	2.217,17	12,26	2,39	9,64
ESTADOS UNIDOS	418.728,00	197.892,00	2.115,94	14,83	2,74	11,77
ITALIA	265.786,00	117.943,00	2.253,51	22,03	10,67	10,26
JAPAO	204.553,00	86.270,00	2.371,08	5,21	(2,48)	7,88
BELGICA	113.568,00	50.024,00	2.270,27	21,94	9,80	11,05
FRANCA	82.016,00	37.255,00	2.201,48	6,26	(1,50)	7,88
ESPAÑA	80.044,00	35.694,00	2.242,51	31,94	17,50	12,29
PAISES BAIXOS	77.341,00	34.370,00	2.250,25	43,78	27,82	12,49
ESLOVENIA, REP.	71.851,00	33.877,00	2.120,94	24,14	(9,09)	36,56
SUECIA	63.959,00	28.965,00	2.208,15	0,08	(9,23)	10,26
ARGENTINA	53.068,00	25.796,00	2.057,22	38,59	9,88	26,12
GRECIA	47.368,00	22.264,00	2.127,56	43,68	6,32	35,14
FINLANDIA	43.893,00	19.279,00	2.276,73	4,96	(0,28)	5,26
SIRIA, REP. ARABE	35.963,00	16.435,00	2.188,20	145,97	80,64	36,16
CANADA	32.004,00	13.699,00	2.336,23	23,55	12,02	10,30
Sub-total	2.062.424,00	932.774,00	2.211,07	17,33	4,74	12,03
OUTROS	321.581,00	146.025,00	2.202,23	36,08	15,71	17,60
TOTAL	2.384.005,00	1.078.799,00	2.209,87	19,55	6,10	12,68

Fonte: MDIC/SECEX (2007); MAPA/SPAIE (2007); CONAB (2007)

A Alemanha é o principal País importador de café verde do Brasil, com um montante de 213,0 mil toneladas adquiridas, no período de janeiro a setembro de 2007. Os Estados Unidos é o segundo maior comprador, com uma taxa de crescimento de 14,8% nos recursos gastos em relação ao mesmo período do ano anterior.

3.1 ANÁLISE CONJUNTURAL

O mercado cafeeiro apresentou elevada movimentação no mês de setembro e início de outubro, devido ao clima seco nas regiões produtoras e os focos de chuvas

Informativo elaborado pela Gerência de Apoio ao Desenvolvimento em Mercados (GEMERC),
disponibilizado no site www.brasilcooperativo.coop.br.

Maiores informações pelo telefone : 61 3325.8358, ou e-mail : gerencia.mercado@ocb.coop.br

SUMÁRIO EXECUTIVO



Análise de Mercado do Sistema OCB - nº 002 Café – Outubro 2007

Organização das Cooperativas Brasileiras

que, segundo especialistas, não foram suficientes para a indução de novas floradas consistentes e manutenção dos frutos jovens, denominados de chumbinho.

A falta de chuva pode ter comprometido a safra seguinte, reduzindo o incremento esperado na produção, devido à bianualidade no ano de alta. Agentes do setor já apontam quebra de safra de 10 a 20% nas principais regiões produtoras do País. Para que os danos sejam atenuados, seriam necessárias chuvas constantes e, segundo informações do Climatempo, o volume pluviométrico ainda deve ficar abaixo da média para o mês nas regiões produtoras.

Analisando o mercado na última semana (08 a 11 de outubro), constatou-se um cenário com menor aquecimento e perdas nos preços, principalmente nos dias 09 e 10 do mesmo mês.

Considerando o dia 11 de outubro, a BM&F (Bolsa de Mercadorias e Futuros) fechou a sessão com elevação nos preços, contudo, a NYBOT (Bolsa de New York) para o café arábica encerrou as operações com preços mais baixos, devido a fatores técnicos. A LIFFE (Bolsa Internacional de Finanças e Futuros de Londres) para o café robusta, operou com preços mistos, dentro das margens restritas de operação.

A Figura 4 apresenta o comportamento de preços do café arábica, considerando o indicador CEPEA e o preço médio ponderado no mercado físico. Para o período em análise, o indicador para o arábica fechou a R\$ 255,68 por saca, variação negativa de 5,19% em relação ao dia anterior.

SUMÁRIO EXECUTIVO



Análise de Mercado do Sistema OCB - nº 002 Café – Outubro 2007

Organização das Cooperativas Brasileiras

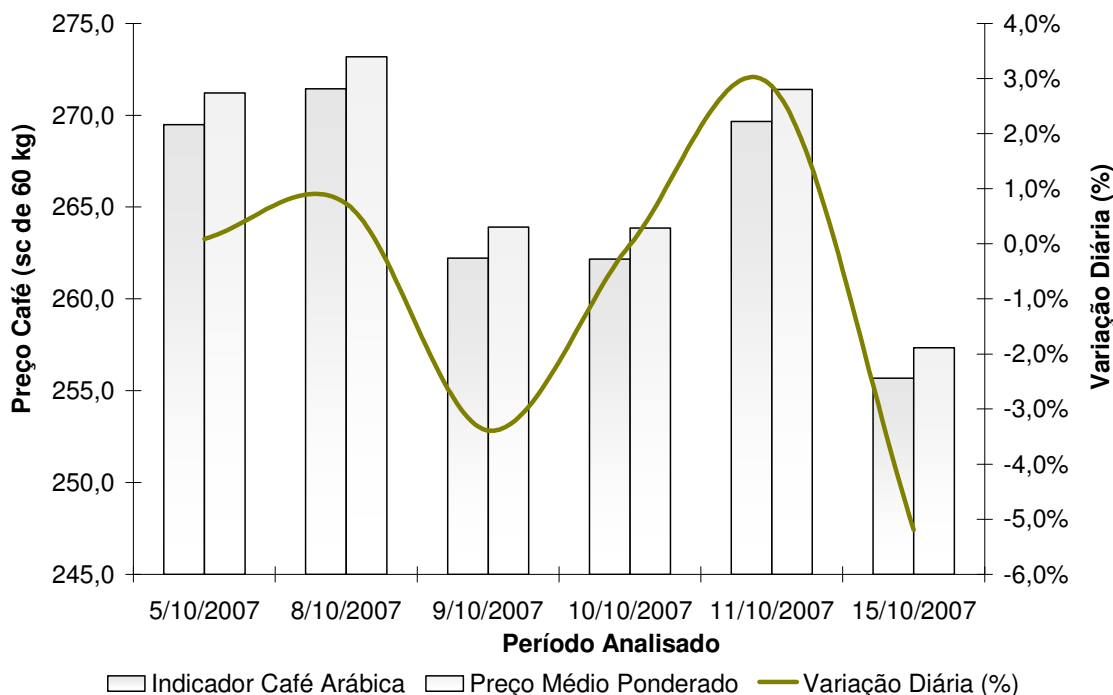


Figura 4. Indicador CEPEA e preço médio ponderado no mercado físico

Fonte: CEPEA/ESALQ (2007)

4. REFERÊNCIAS

CEPEA – Centro de Estudos em Economia Aplicada. **Agromensal**. Universidade de São Paulo, Escola Superior de Agricultura “Luiz de Queiroz”. www.cepea.usp.br. Acesso dia 05 de outubro de 2007.

MAPA – Ministério da Agricultura, Pecuária e Abastecimento. Agronegócio do Café (Decaf). **Informe Estatístico do Café: Setembro de 2007**. Site: www.agricultura.gov.br. Acesso dia 14 de outubro de 2007.

Informativo elaborado pela Gerência de Apoio ao Desenvolvimento em Mercados (GEMERC), disponibilizado no site www.brasilcooperativo.coop.br.

Maiores informações pelo telefone : 61 3325.8358, ou e-mail : gerencia.mercado@ocb.coop.br

SUMÁRIO EXECUTIVO



Análise de Mercado do Sistema OCB - nº 002 Café – Outubro 2007

Organização das Cooperativas Brasileiras

MDIC – Ministério do Desenvolvimento, Indústria e Comércio. **Indicadores Estatísticos: Balança Comercial.** www.desenvolvimento.gov.br. Acesso dia 04 de outubro de 2007.

OCB – Organização das Cooperativas Brasileiras. **Desenvolvimento de Cooperativas: Ramos do Cooperativismo.** Site: www.brasilcooperativo.coop.br. Acesso dia 14 de outubro de 2007.

Equipe de Elaboração:

Evandro Scheid Ninaut (Gerente de Mercados da OCB)

Marcos Antonio Matos (Técnico de Mercados da OCB)

Gustavo Rodrigues Prado (Técnico de Mercados da OCB)

Flávia de Andrade Zerbinato Martins (Técnica de Mercados da OCB)

Patrícia Medeiros Moreira (Técnica de Mercados da OCB)

Iury Roberto Soares Santos e Filipe Rodrigues Lima (Estagiários)

Informativo elaborado pela Gerência de Apoio ao Desenvolvimento em Mercados (GEMERC),
disponibilizado no site www.brasilcooperativo.coop.br.

Maiores informações pelo telefone : 61 3325.8358, ou e-mail : gerencia.mercado@ocb.coop.br